



Fundusze Europejskie
dla Łódzkiego



Rzeczpospolita
Polska

Dofinansowane przez
Unię Europejską



Załącznik nr 1

Opis planowanego do realizacji przedmiotu zamówienia

pod nazwą „Aktualizacja bazy EGIB - rozbudowa systemu w ramach projektu Zarządzanie Miastem w oparciu o bazy danych przestrzennych wraz z rozwojem e-usług” współfinansowanego ze środków Europejskiego Funduszu Rozwoju Regionalnego w ramach programu regionalnego Fundusze Europejskie dla Łódzkiego 2021-2027.

Tabela szacowania

Lp.	Tytuł modernizacji podlegającej szacowaniu	Wartość netto	Wartość brutto	Czy wymaga działań innych podmiotów
1.	Propagacja na EGIB informacji wynikających z zasilania repozytorium OSCAN opisanymi metadanymi dokumentami w projektach digitalizacji archiwalnych dowodów zmian			
2.	Hurtownia danych			
3.	Modernizacja integracji EZDok – GI Ośrodek			
4.	Możliwość aktywowania sprawy w GI Mapa po jej utworzeniu w GI Ośrodek			
5.	Możliwość generowania zawiadomienia o zmianie (ZOZ) dla wybranej działki, a nie dla całej jednostki rejestrowej			
6.	Dodanie do ZOZ danych ewidencyjnych formuły zawierającej podstawę przekazania zawiadomienia do KW			
7.	Automatyczne podpinanie zawiadomień z sądu (eKW) do zamkniętych już zmian			
8.	W oknie „informacje dotyczące udostępnienia danych osobowych (RODO)” zapamiętywanie i podpowiadanie ostatniego wyboru „celu przetwarzania”			
9.	Publikowanie w raportach danych w oddzielnych kolumnach, komórkach			
10.	Uzupełnienie raportów dostępnych w panelu administracyjnym			
11.	Wprowadzenie do GI Osrodek mechanizmów kontrolnych działających na etapie wprowadzania danych dot. operatów			
12.	Wydawanie wypisów przez sprawę			
13.	Automatyczne kończenie spraw w EZDok, które zostały założone w portalach i.Komornik; i.Rzeczoznawca; i.Geodeta oraz i.Wniosek, po dokonaniu płatności albo po upływie terminu planowanej realizacji			
14.	Dostosowanie GI Ośrodek do obowiązującego obecnie w ŁOG JRWA dla spraw założonych w portalach rzeczoznawcy i komornika			
15.	Dodanie obsługi kolejnych e-wniosek w portalu i.Wniosek			
16.	Zwiększenie możliwości konfiguracji stron logowania do portali dziedzinowych Portalu SIT			
17.	Dostarczenie i uruchomienie modułu i.Wyłączenia			
18.	Wykonanie serwisów OGC WFS dla baz GESUT i BDOT500			
19.	Uruchomienie weryfikacji podmiotów będących osobami fizycznymi z rejestrem PESEL			
20.	Uruchomienie mechanizmu OCR Aktów Notarialnych			

21.	Dostarczenie do serwerowni sprzętu IT z oprogramowaniem niezbędnego do sprawnej obsługi procesu OCR			
22.	Dostosowanie oprogramowania GI do wykorzystania pieczęci elektronicznej			
23.	Możliwość wypełniania przez wnioskodawcę formularza wniosku o udostępnienie danych EGIB i pzgik (mapa zasadnicza, ewidencyjna) na miejscu, na ekranie urządzenia z dotykowym pulpitem			
24.	Dopisanie informacji do operatorów w Ośrodku o rozłożeniu wg starej instrukcji do O-4 oraz daty przyjęcia do zasobu wg przekazanej listy			
25.	Rozszerzenie funkcji rejestrujących wydawanie danych osobowych			
26.	Definiowanie dla każdego operatora czasu pracy (w godzinach: od - do)			
27.	Stworzenie raportu wykazującego sumaryczną liczbę podmiotów przetwarzanych przez operatorów w okresie, w rozbiciu na poszczególne dni			
28.	Zapisywanie wszystkich logów w jednym miejscu (dysk sieciowy) (aplikacje, usługi, integracje)			
29.	Wprowadzenie dodatkowej weryfikacji przy logowaniu do przeglądarki i.EGIB np. poprzez kod sms lub email (logowanie dwuskładnikowe)			
30.	Wdrożenie mechanizmu umożliwiającego weryfikację podmiotu (np. wykonawcy, rzeczoznawcy itp.) poprzez połączenie z rejestrami: CEIDG, KRS i geodetów uprawnionych			
31.	Wdrożenie mechanizmu umożliwiające ciągłą kontrolę dostępności e-usług OGC (w tym i na zewnątrz domeny)			
32.	Wspomaganie anonimizacji			
33.	Uruchomienie formalnej komunikacji przez GI			
34.	Zarządzanie mailami			
35.	Reinstalacja oprogramowania GI połączona z migracją na aktualną wersję bazy PostgreSQL			
36.	Przebudowa zasilania EN danymi EGIB			
37.	Przebudowa zasilania danymi ZFM			
38.	Rozbudowa okna protokołu weryfikacji o nowy atrybut „Data doręczenia”			
39.	Automatyczne zaniechanie prac geodezyjnych:			
40.	Dodanie w panelu administracyjnym raportu prezentującego informacje o dacie pobrania plików w sprawie			
41.	Rozbudowa raportu dowolnego wniosków o koordynację			
42.	Uzupełnienie mechanizmu udostępniania w przeglądarce i.EGIB Zawiadomień o Zmianach (ZOZ) o możliwość filtrowania ZOZ po ich atrybutach			

Opis przedmiotu zamówienia:

W poniższym opisie zastosowano następujące nazwy produktów używanych przez Zamawiającego:

- EGBiL - system informatyczny wspomagający pracę ewidencji gruntów i budynków autorstwa firmy Sygnity S.A. Oprogramowanie jest obecnie wycofane z pracy produkcyjnej
- GI - składający się z modułów system informatyczny Geo-Info dostarczany przez firmę SYSTHERM-INFO Sp. z o.o., współpracujący z EZDok, EN oraz OSCAN.
- EZDok - system obiegu dokumentów dostarczany przez firmę Sygnity S.A.

- GM - używany w Mieście system Gospodarowania Mieniem dostarczany przez firmę Nefeni sp. z o.o. w skład którego wchodzi m.in. moduł Ewidencji Nieruchomości (EN) zasilany danymi o nieruchomościach z zasobów GM
- OSCAN - oprogramowanie dostarczane przez firmę OPEGIEKA Sp. z o.o. współpracujące z GI, służące do utrzymywania repozytorium dokumentów

1. Propagacja na EGIB informacji wynikających z zasilania repozytorium OSCAN opisanymi metadanymi dokumentami w projektach digitalizacji archiwalnych dowodów zmian

Opis modyfikacji:

Modernizacja polegająca na dodaniu dla obiektu GEZZG5 – Zmiana obiektu EGIB możliwości wyświetlenia pliku PDF, w skład którego wchodzi kilka dokumentów będących podstawą jednej zmiany i tworzących jeden plik PDF z jednoczesnym pozostawieniem dotychczasowego mechanizmu pozwalającego podpiąć dokument będący podstawą zmiany – plik PDF pod atrybut „Podstawa wprowadz. Zmiany”.

W przypadku nowej funkcjonalności komunikacja między modulem GI Mapa a OSCAN wykorzystywała będzie atrybuty wspólne występujące w obydwu aplikacjach: nr zmiany, identyfikator obrębu i rok zmiany.

W przypadku dotychczasowej funkcjonalności GI Mapa będzie wyszukiwał dokumenty po ID_OSCAN.

Przeglądanie	
Atrybuty Relacje Raporty Informacje	
Kod:	GEZZG5 - Zmiana obiektów EGIB
Systematyka	106103 9.0012 - G-12, ŁÓDŹ-GÓRNA
Podstawa wprowadz. Zmiany	umowa (akt notarialny) - sygn. 239/2013
Rok Zmiany	2013
Numer Zmiany	120
Rok zgłoszenia	2013
Modyfikacja niezablokowanych	0 - nie
Typ wniosku	1 - aktualizacja z urzędu
Rodzaj Zmiany	11 - ZMIANY PODMIOTOWE
Opis Zmiany	
Data przyjęcia zgłosz. Zmiany	2013-04-19
Status Zmiany	Status zmia... Data statusu Operator st...

2. Hurtownia danych

Opis modyfikacji:

Modernizacja ma zapewnić dostarczenie i wdrożenie narzędzi umożliwiających gromadzenie danych przestrzennych, zarówno danych opisowych jak i wektorowych działających na zasobach systemu GI. Rozwiązanie powinno wykorzystywać silniki baz danych wykorzystywanych przez inne rozwiązania GI tak, by nie było konieczności innych, płatnych narzędzi systemowych. Rozwiązanie powinno zapewnić łatwe gromadzenie, utrzymywanie, zarządzanie i prezentację danych przestrzennych publikowanych w portalu mapowym. Bazując na oprogramowaniu QGIS Server administratorzy powinni być w stanie w możliwie prosty sposób utworzyć sposób tworzenia usług OGC (WMS lub WFS) i ich publikację na portalu.

3. Modernizacja integracji EZDok - GI Ośrodek

Opis modyfikacji:

Modernizacja ma polegać na poniższych rozbudowach oprogramowania

1. w funkcji do zakładania sprawy należy przewidzieć możliwość przekazania tytułu i płatnika (pola: "dotyczy" oraz „dane kontrahenta”)
2. w funkcji do kończenia sprawy należy dać możliwość przekazywania daty zakończenia spójnej z EZDoK. Wymaga uzgodnień z firmą Sygnity S.A. będącą dostawcą zintegrowanego z GI systemu obiegu dokumentów EZDok

4. Możliwości aktywowania sprawy w GI-Mapa po jej utworzeniu w GI Ośrodek

Opis modyfikacji:

Modernizacja ma polegać na dodaniu możliwości wygenerowania dokumentów ze znakiem wybranej sprawy oraz kolejnym numerem dokumentu w sprawie. Wygenerowane materiały wraz z rozróżnieniem na formę ich wydania (postać drukowana/elektroniczna) powinny być zliczane i wykazywane w zakładce „materiały” aplikacji GI Ośrodek tak, aby można było dla tych materiałów automatycznie wygenerować dokument obliczenia opłaty. Analogicznie do istniejącej już funkcji automatycznego generowania dokumentu obliczenia opłaty, gdy są wskazane materiały.

5. Generowanie zawiadomienia o zmianie (ZOZ) dla wybranej działki, a nie dla całej jednostki rejestrowej

Opis modyfikacji:

Rozbudowanie istniejącej funkcjonalności generowania zawiadomienia o zmianie poprzez wskazanie jednej lub wielu działek z grupy działek należących do jednostki rejestrowej.

6. Dodanie do ZOZ danych ewidencyjnych formuły zawierającej podstawę przekazania zawiadomienia do KW

Opis modyfikacji:

Rozbudowanie funkcjonalności Zawiadomień o Zmianę (ZOZ) mające na celu wyeliminowanie konieczności generowania pisma przewodniego z EZDok (dot. art. 27 o KW, 53a PGiK).

Dodatkowo należy uwzględnić możliwość:

1. wygenerowania z systemu zestawienia zawiadomień w formie pisma do Sądu w zadanych okresach, jako zestawienie grupowe;
2. sporządzenia raportu o ilości wydanych zawiadomień do sądu oraz pozostałych podmiotów.

Aktualnie dla wszystkich ZOZ wraz z załącznikami kierowanych do sądu (oraz do wiadomości pozostałym podmiotom) zakładane są w EZDok odrębne sprawy.

7. Automatyczne podpinanie zawiadomień z eKW do zamkniętych już zmian w EGİB

Opis modyfikacji:

Rozbudowa GI o automatyczne dodawanie zawiadomienie z eKW dla zamkniętych zmian w sytuacji gdy:

1. podstawą zmiany jest KW,
2. poprzez ZSIN wpłynęło zawiadomienie eKW.

8. W oknie „informacje dotyczące udostępnienia danych osobowych (RODO)” zapamiętywanie i podpowiadanie ostatniego wyboru „celu przetwarzania”

Opis modyfikacji:

Modyfikacja oprogramowania polegająca na dodaniu możliwości zapamiętania w aktywnej sesji GI Mapa ostatnio wybranej przez operatora pozycji z listy rozwijalnej „Cel przetwarzania” i proponowaniu jej jako wartości

domyślnej w kolejnym, wywoływanym oknie dialogowym „informacje dotyczące udostępnienia danych osobowych (RODO)”.

9. Publikowanie w raportach danych w oddzielnych kolumnach, komórkach

Opis modyfikacji:

Obecnie w wielu raportach w układzie kolumnowym dostępnych dla użytkownika GI informacje są umieszczane w postaci sklejki, co utrudnia ich późniejsze wykorzystanie, po eksporcie do XLS, do dalszych analiz (np. w rejestrze zgłoszeń prac geodezyjnych wykonawca połączony jest z nr nip w jednej komórce, dokument obliczenia opłaty z kwotą i datą. Oczekiwana jest modyfikacja raportów tak, by informacje były w nich wyprowadzane w postaci oddzielnych wartości, w oddzielnych kolumnach.

Dodatkowo pożądane jest umożliwienie generowania raportów po wybranych atrybutach (zapisanych w odrębnych kolumnach). Zapytania kierowane do organu często dotyczą wybranych elementów stanowiących np. część rejestru zgłoszeń prac geodezyjnych lub konkretnego zakresu czasowego dla wybranej czynności realizowanej w ramach zgłaszanej pracy np. data zapłaty, daty założenia zawiadomienie o zakończeniu prac.

Funkcjonalność ta powinna dotyczyć wszystkich raportów generowanych z GI. Generowanie pełnego raportu w celu pozyskania pojedynczych informacji obciąża system i wymaga dodatkowej pracy operatora związanych z wyszukaniem i wyodrębnieniem wymaganych danych.

10. Uzupełnienie raportów dostępnych w panelu administracyjnym

Opis modyfikacji:

Modyfikacja oprogramowania polegająca na uzupełnieniu zestawień dostępnych w panelu administracyjnym o:

1. rejestr zgłoszeń prac geodezyjnych,
2. rejestr materiałów zasobu
3. rejestr wniosków
4. zestawienie na potrzeby przygotowania sprawozdania katalog czynności:
 - a. liczba zgłoszeń prac geodezyjnych i kartograficznych, które wpłynęły w danym okresie rozliczeniowym (w tym uzupełniających skutkujących zwiększeniem obszaru opracowania), z możliwością podziału na obszary objęte zgłoszeniem pracy (do 1 ha, powyżej 1 ha do 10 ha, powyżej 10 ha)
 - b. liczba protokołów weryfikacji (pozytywnych oraz negatywnych) sporządzonych w danym okresie rozliczeniowym; dotyczy również prac geodezyjnych, których wyniki wpłynęły w poprzednim okresie rozliczeniowym, lecz protokół weryfikacji został sporządzony w danym okresie rozliczeniowym
 - c. liczba wszystkich wniosków o udostępnienie materiałów zasobu zrealizowanych w danym okresie rozliczeniowym, w tym wniosków podmiotów realizujących zadania publiczne o udostępnienie danych w trybie art. 15 ustawy o informatyzacji (NIE DOTYCZY: wniosków o wydanie wypisu z rejestrów, kartotek i wykazów operatu ewidencyjnego / wyrysów z mapy ewidencyjnej),
 - d. liczba wniosków załatwionych w danym okresie rozliczeniowym (nawet gdy wniosek o wydanie wypisu / wyrysu z operatu ewidencyjnego wpłynął w poprzednim okresie rozliczeniowym).
UWAGA: niezależnie od ilości wydanych wypisów i wyrysów z mapy ewidencyjnej!
 - e. liczba operatów, na podstawie których w danym okresie rozliczeniowym dokonano aktualizacji bazy BDOT500 (z możliwością podziału na obszary objęte zgłoszeniem pracy (do 1 ha, powyżej 1 ha do 10 ha, powyżej 10 ha)). Raport prezentuje dane dla atrybutów: ID materiału zasobu, data przyjęcia do zasobu, data aktualizacji, powierzchnia;
 - f. liczba operatów, na podstawie których w danym okresie rozliczeniowym dokonano aktualizacji bazy GESUT (z możliwością podziału na obszary objęte zgłoszeniem pracy (do 1 ha, powyżej 1 ha do 10 ha, powyżej 10 ha)). Raport prezentuje dane dla atrybutów: ID materiału zasobu, data przyjęcia do zasobu, data aktualizacji, powierzchnia;;
 - g. ilości wydanych licencji z podziałem na typy spraw i rodzajów licencji.
5. raport z rejestru zgłoszeń prac z możliwością wyboru do raportu zgłoszeń po dacie zapłaty.
6. raport z ewidencji materiałów zasobu przyjętych do PZGiK, dla których dokonano klauzulowania dokumentów dla zamawiającego

Wszystkie nowe raporty w panelu adm. systemem powinny także spełniać kryterium opisane w pkt. 9 (Publikowanie w raportach danych w oddzielnych kolumnach, komórkach).

11. Wprowadzenie do GI Ośrodek mechanizmów kontrolnych działających na etapie wprowadzania danych dot. operatów

Opis modyfikacji:

Wprowadzenie w GI Ośrodek mechanizmów kontrolnych weryfikujących spełnienie określonych warunków na poszczególnych etapach obsługi operatu technicznego:

1. Kontrola podpisu kierownika pracy geodezyjnej. Weryfikacja, czy operat techniczny przekazany do ośrodka z zawiadomieniem o zakończeniu prac geodezyjnych został opatrzony wymaganym podpisem kierownika pracy geodezyjnej. Funkcjonalność powinna zostać zaimplementowana w iKerg lub alternatywnie na etapie przesyłania pliku operatu przez wykonawcę za pośrednictwem portalu do modułu GI Ośrodek. W przypadku braku podpisu kierownika pracy geodezyjnej przesłanie operatu do weryfikacji powinno zostać zablokowane.
2. Kontrola podpisu weryfikatora przed włączeniem operatu do zasobu. Weryfikacja, czy plik operatu dodawany do zasobu został opatrzony podpisem weryfikatora. Kontrola powinna być realizowana na etapie użycia funkcji „Dodaj pliki do zasobu” dostępnej w obiekcie „Zawiadomienie”. W przypadku braku podpisu weryfikatora na operacie dodanie pliku operatu do zasobu powinno zostać zablokowane a weryfikator powinien otrzymać komunikat o przyczynie blokady, np. „brak podpisu weryfikatora”. Na tym etapie system powinien umożliwiać wybór dalszej akcji: uzupełnij podpis / kontynuuj. Kontrola warunku powinna polegać na porównaniu danych użytkownika (imię i nazwisko) wykonującego operację dodania plików do zasobu z danymi osoby widniejącymi w ostatnim podpisie w pliku operatu – brak zgodności uruchamia funkcjonalność.
3. Kontrola udostępniania protokołu weryfikacji wykonawcy. Weryfikacja, czy protokół weryfikacji został udostępniony wykonawcy. Celem funkcjonalności jest wyeliminowanie sytuacji, w których operat zostaje przyjęty do zgłz pomimo braku udostępnienia wykonawcy protokołu weryfikacji. W momencie przyjęcia operatu do zasobu system powinien kontrolować, czy dla protokołu weryfikacji został ustawiony atrybut „Udostępnij w iKerg”. W przypadku niespełnienia tego warunku przyjęcie operatu do zasobu powinno zostać zablokowane lub wymagać świadomego potwierdzenia przez użytkownika.

12. Wydawanie wypisów przez sprawę

Opis modyfikacji:

Modernizacja oprogramowania polegająca na obsłudze procesu wydawania wypisów poprzez sprawę wg proponowanego poniżej opisu procesu:

1. Utworzenie sprawy w GI Ośrodek
2. Aktywowanie sprawy w GI Mapa
3. Standardowe przygotowanie materiałów do wydania zgodnie z wnioskiem, w tym przypadku uproszczone wypisy z rejestru gruntów w postaci papierowej dla 12 działek.
4. Po wybraniu Drukuj automatyczne zapisanie kopii wydawanych dokumentów w GI Ośrodek, w pozycji „Pliki materiałów”.
5. W GI Ośrodek, w zakładce „materiały automatyczne wpisanie jaki wypisy” (w jakiej ilości oraz formie), dany materiał też powinien być wskazany tylko raz. Należy zwrócić uwagę, by aby dla materiały takich jak wypisy z wykazów/uproszczone wypisy, w których współczynnik korygujący Ljr zmienia się z wydaną ilością system nie naliczył płatności 8 razy po 15 zł i 2 razy po 27 zł - łącznie 174.00 zł, a jedną płatność 12 działek za 15.00 zł z zastosowaniem Ljr zgodnie z ustawą – w tym przypadku 135.00 zł.
6. Gdy wszystkie materiały zostaną wygenerowane, w GI-Ośrodek, w pozycji „Materiały” zapewnić możliwość automatycznego, przez przycisk [n] wygenerowania dokumentu obliczenia opłaty z wyborem sposobu płatności przelew/gotówka.

13. Automatyczne kończenie spraw w EZDok, które zostały założone w portalach i.Komornik; i.Rzeczoznawca; i.Geodeta oraz i.Wniosek, po dokonaniu płatności albo po upływie terminu planowanej realizacji

Opis modyfikacji:

Modernizacja oprogramowania polegająca na dodaniu nowej funkcjonalności do obsługi zamówień pochodzących z Portal SIT, która w przypadku pojawienia się w EZDok sprawy założonej przez użytkownika modułu i.Komornik, i.Rzeczoznawca lub i.Wniosek wymusiła zamknięcie sprawy w EZDok po odnotowaniu przez systemy ŁOG płatności związanej z zamówieniem złożonym przez ww. moduły. W przypadku „porzucenia/wycofania się/braku zapłaty” przez zamawiającego z zamówienia powinna być możliwość zamknięcia sprawy w EZDok po upływie terminu planowanej daty realizacji, która jest jednym z parametrów zamówienia automatycznie ustawianym w GI

Ośrodek na okres dwóch tygodni od daty złożenia zamówienia. Automatyczne zamknięcie sprawy w EZDok powinno nastąpić 14 dni po planowanej dacie realizacji. Jednocześnie w GI Ośrodek pozycja „Status/Etap dekretacji” powinna być ustawiona na „Zakończony”. Wyjątek mają stanowić sprawy, które znajdują się w EZDok w skrzynce „Zawieszono” – wtedy mechanizm automatycznego zamykania spraw nie będzie obejmował takich przypadków.

14. Dostosowanie GI Ośrodek do obowiązującego obecnie w ŁOG JRWA dla spraw założonych w portalach rzeczoznawcy oraz komornika

Opis modyfikacji:

Modernizacja oprogramowania GI Ośrodek mająca na celu doprowadzenie do zgodności ww. modułu z JRWA obowiązującym obecnie dla Łódzkiego Ośrodka Geodezji JRWA tak, by wyraźnie rozdzielić teczki dla spraw inicjowanych odpowiednio w modułach:

1. i.Rzeczoznawca – teczka EGB.4010;
2. i.Komornik – teczka EGB.4011

15. Dodanie obsługi kolejnych e-wniosek w portalu i.Wniosek

Opis modyfikacji:

Modernizacja portalu i.Wniosek polegająca na przygotowaniu i uruchomieniu składania i obsługi drogą elektroniczną kolejnych wniosków:

1. o aktualizację EGIB - z uwzględnieniem procedowania zgodnym z KPA
2. o udostępnianie danych PZGiK (5 stopień dojrzałości)
3. o wydawanie zaświadczeń o wyłączeniu z produkcji rolnej (oczekiwany 5 poziom dojrzałości e-usługi)
4. wydanie wypisu i/lub wyciągu (w pełni automatycznie w przypadku nie budzącym wątpliwości) (oczekiwany 5 poziom dojrzałości e-usługi)

Wnioski 2, 3 i 4 powinny zostać zrealizowane w formie e-Usług na 5 poziomie dojrzałości umożliwiających ich w pełni automatyczną obsługę w przypadku spełnienia warunków:

- Podmiot składający (podpisujący) wniosek jest właścicielem;
- Działki będące przedmiotem wniosku oraz wszystkie działki do nich przyległe mają KW;
- dane o nr i powierzchniach działek ewidencyjnych zgodne z nr i powierzchniami działek prawnych

W przypadku, gdy co najmniej jeden z ww. warunków nie jest spełniony obsługa złożonych wniosków powinna być prowadzona przez operatora.

Automatyczna obsługa powinna wykorzystywać pieczęć elektroniczną oraz możliwość uwierzytelniania się użytkownika poprzez Węzeł Krajowy.

Wymagany jest udział Wykonawcy w testach prowadzonych z udziałem instytucji certyfikujących.

16. Zwiększenie możliwości konfiguracji stron logowania do portali dziedzinowych Portalu SIT

Opis modyfikacji:

Modernizacja systemu mająca na celu rozbudowanie możliwości konfiguracyjnych na stronach logowania do poszczególnych modułów portalu SIT. Zamawiający oczekuje co najmniej możliwości wprowadzania przez administratorów bloku formatowanego tekstu zawierającego hiperłącza.

17. Dostarczenie i uruchomienie modułu i.Wyłączenia

Opis modyfikacji:

Modernizacja oprogramowania polegająca na rozbudowie systemu o działające w przeglądarce internetowej komponenty służące do ewidencji gruntów wyłączonych z produkcji rolnej i leśnej z możliwością obsługi wniosków na odpowiednich poziomach dojrzałości.

18. Wykonanie serwisów OGC WFS dla baz GESUT i BDOT500

Opis modyfikacji:

Modernizacja oprogramowania polegająca na rozszerzeniu zakresu dostępnych do uruchomienia serwisów OGC o kolejne usługi umożliwiające udostępnianie baz GESUT oraz BDOT500 za pomocą usług WFS zgodnie z aktualnie obowiązującymi rozporządzeniami. Skonfigurowanie i uruchomienie dostarczonych rozszerzeń.

19. Uruchomienie weryfikacji podmiotów będących osobami fizycznymi z rejestrem PESEL

Opis modyfikacji:

Modernizacja oprogramowania mająca na celu umożliwienie weryfikacji danych osób fizycznych, w tym bieżącą weryfikację aktualnych danych znajdujących się bazach pzgik prowadzonych w oprogramowaniu GI. Funkcjonalność powinna działać w dwóch trybach:

1. Indywidualnym – weryfikacja na żądanie operatora podczas wprowadzania zmiany i ma dotyczyć wybranych podmiotów.
2. Globalnym – okresowo uruchamianym przez administratora i będzie obejmowała wszystkie występujące w bazie egib podmioty będące osobami fizycznymi.

Obydwa tryby będą możliwe do uruchomienia tylko z pozycji zmiany.

Przed uruchomieniem modernizacji Wykonawca przeprowadzi globalne uzgodnienie znajdujących się w bazach produkcyjnych GI podmiotów będących osobami fizycznymi wskazując potencjalne niezgodności.

20. Uruchomienie mechanizmu OCR Aktów Notarialnych

Opis modyfikacji:

Dostarczenie, wdrożenie i uruchomienie rozwiązania zastępującego działający obecnie w UMŁ mechanizm skanowania i OCRowania aktów notarialnych (AN) oparty na silniku OCR Kofax i współpracujący ze stosowanym w ŁOG i Mieście repozytorium dokumentów OSCAN, w którym przechowywane są m.in. obrazy AN odpowiednio oznaczone rozpoznanymi metadanymi. Metadane są wykorzystywane do wiązania obrazów dokumentów z odpowiednimi informacjami o podstawach zmian w GI. Dodatkowa funkcją rozwiązania powinno być tak, gdzie jest to zasadne przygotowanie zmiany geodezyjnej do dalszego procedowania przez operatora.

Założenia:

1. Odpisy dokumentów AN mogą pojawiać się zarówno po stronie UMŁ jak i ŁOG i w części mogą to być te same dokumenty. Rozwiązanie musi umożliwiać wykrywanie duplikatów, by niepotrzebnie nie obciążać mechanizmu OCR ani repozytorium OSCAN;
2. Repozytorium OSCAN powinno podlegać jak najmniejszym zmianom. W przypadku konieczności dokonania zmian w strukturze przechowywanych w OSCAN informacjach Wykonawca przygotowuje specyfikacje zmian i wspomaga Zamawiającego w przygotowaniu zamówienia do wykonawcy repozytorium oraz odbiorach wykonanych przez niego prac;
3. W OSCAN mają być gromadzone wszystkie AN. Także te, które nie generują skutków w postaci przeprowadzenia zmian w EGIB.
4. Proces rozpoznawania, weryfikacji oraz uzupełniania metadanych odbywa się w ŁOG;
5. Wykonawca opracuje proces przetwarzania dokumentów z uwzględnieniem integracji z EZDoK, OSCAN i procesu OCR;

6. Wprowadzenie niezbędnych zmiany w modułach: GI Mapa i GI Ośrodek
7. Wykonawca dostarczy licencje na wszystkie dostarczane w ramach realizacji zadania komponenty, w tym i silnik OCR. Całość rozwiązania musi funkcjonować wewnątrz sieci miejskiej, bez konieczności kontaktu z siecią internet;
8. Zastosowany silnik OCR nie powinien posiadać ograniczeń związanych z ilością rozpoznawanych dokumentów, stron czy metadanych;
9. Odtworzone zostaną dotychczasowe metody służące do rozpoznawania obecnych metadanych, w tym i odpowiedniego rozpoznawania dokumentów, z których wynika istnienie dla Miasta prawa pierwokupu;
10. Ogólny proces przetwarzania AN powinien być zbliżony do przedstawionego na diagramie znajdującym się w załączniku 1).

Oddzielnemu przedmiotem dostawy przewidywanym po uruchomieniu prawa opcji może być dostarczenie do serwerowni miejskiej w ŁOG sprzętu IT z oprogramowaniem niezbędnego do sprawnej obsługi procesu OCR (pkt 21).

21. Dostarczenie sprzętu IT z oprogramowaniem niezbędnym do sprawnej obsługi procesu OCR

Opis modyfikacji:

Dostarczenie sprzętu IT z oprogramowaniem niezbędnym do sprawnej obsługi procesu OCR. Instalację przeprowadzi personel ŁOG przy udziale Wykonawcy.

22. Dostosowanie oprogramowania GI do wykorzystania pieczęci elektronicznej

Opis modyfikacji:

Modernizacja oprogramowania GI wprowadzająca możliwość stosowania pieczęci elektronicznej do uwierzytelniania udostępnianych dokumentów pzgik (np. wypisów, wyrysów z ewidencji gruntów, map, operatów technicznych, protokołów z narad koordynacyjnych) w tym i automatycznego dla wniosków opisanych w pkt. 15 (Dodanie obsługi kolejnych e-wniosków w portalu i.Wniosek) oraz 17 (Dostarczenie i uruchomienie modułu i.Wyłaczenia)

23. Możliwość wypełniania przez wnioskodawcę formularza wniosku o udostępnienie danych EGIB i pzgik (mapa zasadnicza, ewidencyjna) na miejscu, na ekranie urządzenia z dotykowym pulpitem

Opis modyfikacji:

W ramach bezpośredniej obsługi klienta możliwość wypełniania przez wnioskodawcę formularza EGIB i formularzy o udostępnienie danych z pzgik na miejscu, na ekranie urządzenia z dotykowym pulpitem, z możliwością złożenia podpisu (brak potrzeby skanowania wniosku).

24. Dopisanie informacji do operatów w Ośrodku o rozłożeniu wg starej instrukcji do O-4 oraz daty przyjęcia do zasobu wg przekazanej listy

Opis modyfikacji:

Dla określonej w pliku listy operatów zasobu bazowego i użytkowego uzupełnić atrybut „data przyjęcia do zasobu” oraz informację „operat rozłożony do zasobu O-4” wpisaną do pola **Opis**. W przypadku gdy pole **Opis** będzie wypełnione inną informacją Wykonawca uzgodni z Zamawiającym, miejsce gdzie tą informację przenieść.

25. Rozszerzenie funkcji rejestrujących wydawanie danych osobowych

Opis modyfikacji:

Modernizacja oprogramowania polegająca na:

1. rozszerzeniu działających już funkcji rejestrujących przetwarzanie danych osobowych w plikach „gml” i „giv” oraz wypisach poprzez rejestrowanie takich informacji także w przypadku wyświetlenia danych osób fizycznych w formularzach: „eksplorator obiektów”, „skorowidz osób”, „raport dowolny” oraz „wydruk danych obiektu”.
2. Rejestrowanie wydruku oraz kopiowania do schowka Windows w przypadku zapamiętywania w nim wartości któregoś z atrybutów danych osób fizycznych (nazwisko lub PESEL). Jeśli nie będzie możliwości rejestracji danych osobowych dla zdarzenia uruchomianego po naciśnięciu przycisk „drukuj listę” („kopiuj zaznaczone wiersze”), to zostanie on zablokowany.
3. Dla wypisów oraz zawiadomień o zmianie rejestrowaniu identyfikatorów przedmiotów (działka, budynek, lokal) dla zdarzeń związanych z przetwarzaniem danych osobowych.

26. Definiowanie dla każdego operatora czasu pracy (w godzinach: od - do)

Opis modyfikacji:

Modernizacja GI wprowadzająca dla wybranych modułów GI możliwość ograniczania pracy w modułach GI poza wyznaczonym czasem. w momencie przekroczenia wyznaczonego czasu pracy powinno nastąpić automatyczne zamknięcie aplikacji, bez możliwości ponownego zalogowania się do systemu aż do chwili ponownego otworzenia „okna czasowego”. W przypadku użytkownika pracującego w systemie, jeśli do zablokowania pracy pozostanie mu odpowiednio 30, 10 i 1 minuta system powinien wyświetlić operatorowi komunikatu z informacją o pozostałym czasie i przypominający o konieczności zakończenia pracy. Administrator powinien będzie mieć możliwość jednorazowego wydłużenia sesji dla danego użytkownika. Na dziś użytkownicy GI Ośrodek powinni być wyłączeni z opisanych powyżej restrykcji.

27. Stworzenie raportu wykazującego sumaryczną liczbę podmiotów przetwarzanych przez operatorów w okresie, w rozbiciu na poszczególne dni

Opis modyfikacji:

W ramach okresowej kontroli możliwość wykonania raportu dotyczącego ilości przetwarzanych podmiotów. Do raportu powinien być sterowany uprawnieniami nadawanymi konkretnym użytkownikom. Parametrami raportu powinny być: okresem aktywności użytkowników, lista kontrolowanych osób. Raport zawierać co najmniej: identyfikator kontrolowanego operatora, datę i sumaryczną liczbę podmiotów przetwarzanych w danym dniu przez operatora. Raport powinien umożliwiać sortowanie po identyfikatorach użytkowników, datach oraz ilości przetwarzanych podmiotów

28. Zapisywanie wszystkich logów w jednym miejscu (dysk sieciowy) (aplikacje, usługi, integracje)

Opis modyfikacji:

Modernizacja oprogramowania polegająca na zmianie konfiguracji GI, by umożliwić zapisywanie wszystkich logów w jednym miejscu (dysku sieciowym). Aplikacje, usługi oraz integracje powinny wysyłać logi bezpośrednio do centralnego serwera logów w czasie rzeczywistym z wykorzystaniem protokołu syslog (RFC5424)

Rozwiązanie zapewnia:

- centralizację logów
- bieżący dostęp do zdarzeń
- łatwiejsze monitorowanie i analizę
- mniejsze ryzyko utraty danych
- możliwość integracji z systemami SIEM/monitoringu

- uproszczone zarządzanie rotacją logów

Zapisywanie logów lokalne na serwerach źródłowych dopuszcza się wyłącznie jako mechanizm awaryjny.

Alternatywnie rozwiązanie może polegać na cyklicznym kopiowaniu logów do wskazanej, skonfigurowanej przez administratora lokalizacji, a po potwierdzonym sukcesie takiej operacji ich skopiowaniu usuwający je z miejsc gdzie powstają. Należy zadbać, by nie kolidowało to z wykonywaniem kopii bezpieczeństwa i innymi działaniami administracyjnymi.

29. Wprowadzenie dodatkowej weryfikacji przy logowaniu do przeglądarki i. EGIB np. poprzez kod sms lub email (logowanie dwuskładnikowe)

Opis modyfikacji:

Modernizacja oprogramowania polegająca na dostarczeniu i wdrożeniu mechanizmu umożliwiającego dwuetapową autoryzację użytkownika logującego się do GI. Rozwiązanie może np. polegać na wysłaniu na zdefiniowany w profilu użytkownika numer telefonu lub adres e-mail smsa lub e-maila zawierającego aktywny w określonym czasie kod potwierdzający, który należy wprowadzić do pola formularza logowania, by poprawnie zakończyć taki proces. Konfiguracja modernizacji powinna umożliwiać wyłączenie z opisanych powyżej restrykcji administratorów systemu lub wskazanych przez nich osób.

30. Wdrożenie mechanizmu umożliwiającego weryfikację podmiotu (np. wykonawcy, rzeczoznawcy itp.) poprzez połączenie z rejestrami: CEIDG, KRS i geodetów uprawnionych

Opis modyfikacji:

Modernizacja oprogramowania polegająca na wprowadzeniu integracji z GUS REGON (wczytywanie nowej firmy do formularza klienta i weryfikacja istniejącego rekordu w GI Ośrodek) i integracja z rejestrem geodetów uprawnionych.

W przypadku weryfikacji już istniejącego klienta i stwierdzenia rozbieżności w danych należałoby stworzyć nowego klienta.

31. Wdrożenie mechanizmu umożliwiającego ciągłą kontrolę dostępności e-usług OGC (w tym i na zewnątrz domeny)

Opis modyfikacji:

Modernizacja oprogramowania pozwalająca na kontroli działania usług OGC np. poprzez okresowe (interwał konfigurowalny) odpytywanie wszystkich usług OGC wystawionych na potrzeby GUGiK i logowanie poprawności odpowiedzi dla zapytań GetCapabilities i GetMap (minimum połowa wylosowana z pełnego zakresu warstw w pojedynczym serwisie). W przypadku błędnych odpowiedzi wskazane osoby powinny otrzymać powiadomienie mailowe.

32. Wspomaganie anonimizacji

Opis modyfikacji:

Rozbudowa mechanizmów GI zapewniające systemowe wsparcie użytkownika w ukrywaniu i maskowaniu na udostępnianych dokumentach danych wrażliwych takich jak dane osobowe, numery KW itp. Anonimizowanie powinno być realizowane „w locie” bezpośrednio w aplikacjach: OSCAN oraz GI Ośrodek. Anonimizacja musi następować przed wydaniem dokumentu klientowi, z możliwością wcześniejszego podglądu i ewentualną, ręczną korektą wyniku anonimizacji przez operatora.

33. Uruchomienie formalnej komunikacji przez GI

Opis modyfikacji:

Modernizacja mająca na celu zwiększenie możliwości wszystkich modułów GI, obsługujących funkcjonalność komunikator do kontaktu z wnioskodawcą jak np. moduły GI i.Wniosek, i.Wniosek, i.Kerg, i.Komornik, i.Rzeczoznawca, i.Projektant, i.Narady.

1. dla tych modułów Zamawiający oczekuje:
 - a. wprowadzenia automatycznej rejestracji daty/godziny przesłania i odbioru wiadomości;
 - b. wprowadzenia automatycznego odczytywania komentarzy systemowych dodawanych podczas operacji:
 - dodawania lub uzupełnienia zgłoszenia pracy,
 - zawiadomienia o przekazaniu wyników zgłoszonych prac,
 - powtórnego zawiadomienia o przekazaniu wyników zgłoszonych prac,
 - przesłania plików przez Wykonawcę,
 - pobrania protokołu z weryfikacji
 - gdy zasięg pracy przylega do granicy obszaru objętego działalnością Ośrodka;
 - c. dodania w panelu administracyjnym raportu z komentarzy związanych z obsługą ww. spraw. Parametrami raportu winny być: okres generowania komunikatów, dane wnioskodawcy oraz numer sprawy. Raport w postaci kolumnowej winien prezentować: nr sprawy, datę komentarza, autora komentarza, treść komentarza. Domyślne raport powinien być sortowany po dacie komentarza;
2. Zamawiający oczekuje także:
 - a. rozbudowy modułu GI Ośrodek o funkcjonalność prezentowania w operatach w weryfikacji korespondencji prowadzonej w ramach komentarzy do pracy geodezyjnej, w ramach której powstał ww. operat. Lista operatów w weryfikacji powinna zostać rozbudowana o zakładkę „Nowe wiadomości”. Rekordy operatu w weryfikacji powiązane ze zgłoszeniem pracy w ramach której istnieje nieprzeczytany komentarz należy wyeksponować np. kolorem zielonym.
 - b. Rozbudowy panelu administracyjnego o analogiczny raport umożliwiający wygenerowanie prowadzonej korespondencji np. do organu nadzoru

34. Zarządzanie mailami

Opis modyfikacji:

Modernizacja ma polegać na udostępnieniu administratorom GI funkcji definiowania szablonów i treści maili rozsyłanych przez Portal SIT, wraz z możliwością włączania/wyłączania propagacji maili wygenerowanych przez procesy realizowane podczas obsługi zamówień portalowych np. powiadomieniu o wygenerowaniu DOO itp.

35. Reinstalacja oprogramowania GI połączona z migracją na aktualną wersję bazy PostgreSQL

Opis modyfikacji:

Modernizacja ma polegać na przeniesieniu bazy danych GI z używanej obecnie RDBMS Oracle ver. 10 do najnowszej, stabilnej wersji RDBMS PostgreSQL. Proces migracji musi być poprzedzony uzgodnieniem z Zamawiającym niezbędnych zasobów sprzętowych, w tym np. pamięciowych, dyskowych i procesorowych; wymagana jest również informacja oraz niezbędnych warunkach sieciowych koniecznych do efektywnego uruchomienia baz danych GI w nowym środowisku.

Zamawiający oczekuje także przed właściwą migracją uzgodnienia z nim planu migracji uwzględniającego możliwie krótki czas realizacji zadania w sposób możliwie mało dotkliwy dla jego bieżącej pracy oraz dla działań jego klientów np. w związku z koniecznością czasowego wyłączenia usług GI.

36. Przebudowa zasilania EN danymi EGİB

Opis modyfikacji:

Modernizacja jest związana z realizacją punktu 35 (Reinstalacja oprogramowania GI połączona z migracją na aktualną wersję bazy PostgreSQL) i ma na celu zastąpienie obecnego mechanizmu zasilania baz modułu Ewidencji Nieruchomości systemu Gospodarowania Mieniem firmy Nefeni sp. z o.o. dziedziczonego jeszcze z rozwiązań EGBiL wymagających bazy ORACLE mechanizmem opartym na bazie PostgreSQL wykorzystywanej przez EN.

Realizacja musi być poprzedzona uzgodnieniami z autorem oprogramowania EN.

37. Przebudowa zasilania danymi ZFM

Opis modyfikacji:

Modernizacja jest związana z realizacją punktu 35 (Reinstalacja oprogramowania GI połączona z migracją na aktualną wersję bazy PostgreSQL) i ma na celu zastąpienie obecnego mechanizmu zasilania baz modułu podatkowego systemu finansowo-księgowym ZFM wymagającym bazy ORACLE mechanizmem opartym na bazie PostgreSQL.

Realizacja musi być poprzedzona uzgodnieniami z autorem oprogramowania ZFM.

38. Rozbudowa okna protokołu weryfikacji o nowy atrybut „Data doręczenia”

Opis modyfikacji:

Modernizacja polega na dodaniu możliwości uzupełniania informacji o „dacie doręczenia” protokołu weryfikacji w module i.Kerg. Pole daty powinno być automatycznie wypełniane w momencie pierwszego pobrania pliku protokołu przez wykonawcę z poziomu aplikacji i.Kerg i publikowane w GI Ośrodek. Jeśli po upływie 14 dni od daty udostępnienia protokołu weryfikacji w module i.Kerg protokół nie zostanie pobrany zostanie on uznany za doręczony, a system powinien automatycznie uzupełnić „datę doręczenia” protokołu datą bieżącą. System powinien codziennie weryfikować protokoły, dla których nie została jeszcze zarejestrowana data doręczenia i automatycznie uzupełnić ją dla protokołów spełniających warunek 14 dni od daty ich udostępnienia.

39. Automatyczne zaniechanie prac geodezyjnych:

Opis modyfikacji:

Modernizacja ma na celu wspomaganie operatorów w obsłudze prac geodezyjnych zaniechanych. Jako „prace zaniechane” uznawane będą wszystkie prace, dla których minął wskazany w zgłoszeniu pracy „Przewidywany termin przekazania materiałów” albo minęły 3 miesiące od daty doręczenia negatywnego protokołu weryfikacji i nie wpłynęło kolejne zawiadomienie o przekazaniu wyników prac będące odpowiedzią na udostępniony protokół. W przypadku prac wieloetapowych wystarczającym kryterium uznania za prace do zaniechania jest upłynięcie terminu 3 miesięcy od daty doręczenia protokołu dla dowolnego etapu. W przypadku, gdy w ramach pracy wieloetapowej kolejny etap jest zaniechany ale w ramach jej realizacji zostały przyjęte do zasobu materiały będące wynikiem jednego z etapów pracę należy zakończyć na etapie dekretacji „R7-Zakończenie KERG” (np. praca ma 5 etapów, jeśli dwa są zakończone i przyjęte do zasobu a w trzecim etapie minęły 3 miesiące na dostarczenie poprawionej dokumentacji i nie zostały dostarczone pracę należy zakończyć).

Wspomaganie ma polegać na automatycznym:

1. wysłaniu powiadomień mailowych z informacją o:
 - a. zbliżającym się terminie zaniechania prac geodezyjnych. Maile będą wysyłane na określoną przez administratora w parametrze systemowym liczbę dni przed wyznaczonym terminem zaniechania pracy,
 - b. zaniechaniu pracy geodezyjnej w wyznaczonym terminie.
2. zamykaniu zgłoszeń prac geodezyjnych podlegających zaniechaniu. Zamknięcie pracy geodezyjnej będzie polegać na dodaniu do pracy etapu dekretacji „R8 – Zaniechanie pracy” oraz zmianie statusu pracy na

„Zakończony”. Wszystkie zarejestrowane operaty w weryfikacji oraz nieopłacone Dokumenty Obliczenia Opłaty będą anulowane.

W przypadku, gdy dla pracy wieloetapowej uznanej za zaniechaną przyjęte do zasobu zostały materiały z poprzednich etapów, pozostaną one w zasobie.

40. Dodanie w panelu administracyjnym raportu prezentującego informacje o dacie pobrania plików w sprawie

Opis modyfikacji:

Modernizacja ma polegać na utworzenie w panelu administracyjnym raportu prezentującego informacje o dacie pobrania plików dokumentów udostępnianych w ramach sprawy. Parametrami raportu powinny być co najmniej okres oraz numer sprawy. Raport powinien prezentować co najmniej: nr sprawy, dane wnioskodawcy, nazwy materiałów, daty pobrania dokumentu.

41. Rozbudowa raportu dowolnego wniosków o koordynację

Opis modyfikacji:

Przedmiotem modernizacji jest rozbudowa informacji prezentowanych na raporcie dowolnym „Wniosków o uzgodnienie obiektów projektowanych” o wymienione poniżej atrybuty z zakładki „Uwagi do wniosku”:

1. Uwagi.Narada
2. Uwagi.Stanowisko
3. Uwagi.Treść
4. Uwagi.Podmiot
5. Uwagi.Wlasciciel
6. Uwagi.Data

Narada	Stanowisko	Treść	Podmiot	Właściciel	Data
2026-0...	pozytywne ...	Brak uwag	PSG Sp...		2026-06-11 08:5...
2026-0...	pozytywne ...	Projekt o...	Zakład ...		2026-06-11 09:3...
2026-0...	pozytywne ...	Brak uwag	Veolia E...		2026-06-11 07:4...
2026-0...	pozytywne ...	Brak uwag	NETIA S...		2026-06-10 09:3...
2026-0...	pozytywne ...	Umieszc...	Zarząd ...		2026-06-10 11:0...
2026-0...	pozytywne ...	Brak uwag	Wydział ...		2026-06-16 07:3...
2026-0...	pozytywne ...	Brak uwag	Wydział ...		2026-06-16 08:3...
2026-0...	pozytywne ...	Brak uwag	Łódzkie ...		2026-06-11 13:3...
2026-0...	nie dotyczy	Nie doty...	Łódzkie ...		2026-06-12 08:1...
2026-0...	pozytywne ...	Wykopy ...	PGE Dy...		2026-06-15 10:3...

42. Uzupełnienie mechanizmu udostępniania w przeglądarce i.EGiB Zawiadomień o Zmianach (ZOZ) o możliwość filtrowania ZOZ po ich atrybutach

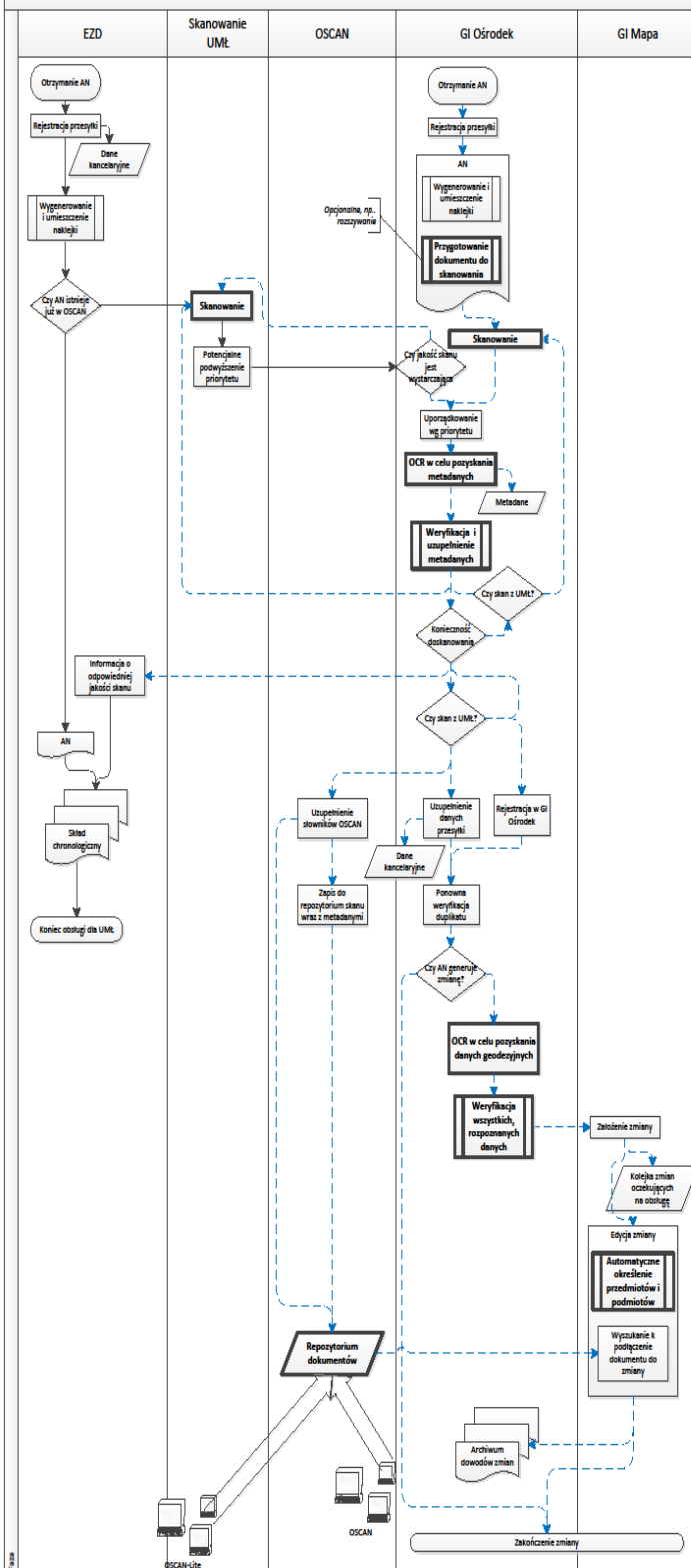
Opis modyfikacji:

Celem modernizacji jest zwiększenie funkcjonalności przeglądania dokumentów Zawiadomień o Zmianie w module „Zmiany dla Wydziału finansowego” przeglądarki i.EGiB poprzez dodanie możliwości ich filtrowania po ich numerach: KW, działki, budynku oraz lokalu. Filtrowanie powinno umożliwiać podawanie pełnych wzorców poszukiwanych tekstów oraz ich części

Załączniki

- 1) Diagram przedstawiający schematyczny przebieg docelowego procesu OCRowania dokumentów Aktów Notarialnych w Mieście

Obsługa skanowania (UMt i LOG) i OCRowania (LOG) dokumentów AN z dwukrotnym OCR, bez udziału EZDok



Uwagi do szacowania

Przedmiotem szacowania jest koszt oczekiwanego przez Zamawiającego zbioru modernizacji, jakie należy wykonać w oraz na rzecz oprogramowania Geo-Info. Właścicielem oprogramowania i praw autorskich do niego jest firma Systherm-Info Sp. z o.o. Zamawiający posiada jedynie licencję uprawniającą do z niego. Zamawiający okresowo podpisuje z ww. dostawcą umowy dotyczące świadczenia przez niego usług asysty i wsparcia technicznego. Działania Wykonawcy nie mogą naruszyć praw ww. dostawcy w odniesieniu do produktu będącego przedmiotem zamówienia.

Zamawiający oczekuje, że całość prac przy modernizacji oprogramowania zostanie zakończona i odebrana do końca listopada 2027 r.

Przy szacowaniu należy uwzględnić roczny okres świadczenia gwarancji oraz taki sam czas asysty technicznej i wsparcia liczony od daty odbioru końcowego całości prac.

W przypadku konieczności zastosowania dodatkowych elementów mających wpływ na szacowany koszt np. konieczność dostarczenia sprzętu czy zewnętrznych komponentów wymagających zewnętrznych licencji należy je uwzględnić w kolumnie „Czy wymaga działań innych podmiotów”.

Zamawiający przewiduje możliwość rozliczenia wykonanych i odebranych modernizacji w co najwyżej czterech etapach zgodnie z harmonogramem ustalonym przez strony po podpisaniu umowy.